

Rapport de **MISSION** SUR L'ACTIVITÉ

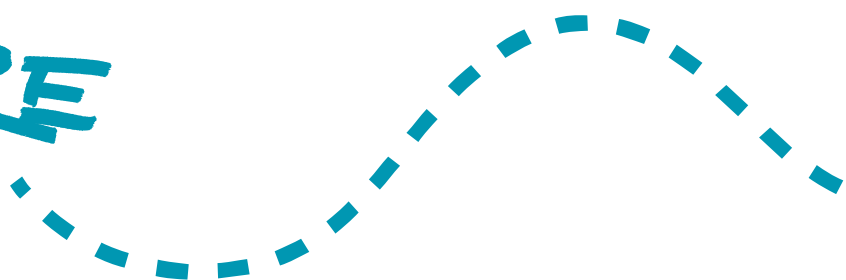
2025



[LA BOÎTE À MOTS]

Communiquer en temps de crises et de transitions

SOMMAIRE



3 | EDITO

4 | L'AGENCE

9 | DEVENIR UNE SOCIÉTÉ
À MISSION : NOTRE APPROCHE
PROJET EN 4 ÉTAPES

15 | NOS ACTIONS 2025

PUBLICATION
@laboiteamots
2026

Directrice de publication
Emilie Tranchant

Rédacteurs
Emilie Tranchant
Philippine Marchard de Gramont
Myriam Skaf



EDTO

En 2025, [La boîte à mots] a fait le choix de devenir “société à mission”. Cette nouvelle direction n’a pas été le fruit d’un long calcul stratégique, ni la réponse à une injonction extérieure. Elle s’est imposée de manière presque instinctive, comme une évidence.

Devenir société à mission, c’était accepter d’entrer pleinement dans l’action et tenter de faire advenir quelque chose de nouveau en donnant du temps, en mobilisant des compétences, en s’ouvrant à de nouvelles parties prenantes et en expérimentant de nouveaux équilibres économiques.

Ce premier rapport de mission s’inscrit dans cette dynamique expérimentale. Il ne prétend ni à l’exhaustivité ni à la perfection. Il rend compte d’un cheminement, de premières actions, de questionnements encore ouverts. Il témoigne surtout d’une volonté : celle de faire de la mission un cadre vivant, qui guide les choix, éclaire les arbitrages et oblige à la cohérence.

Par ailleurs, être société à mission, c’est aussi (et surtout) reconnaître que rien ne se fait seul. C’est accepter de devenir un acteur parmi d’autres, un « colibri » modeste mais résolu qui fait sa part avec sincérité. Collaborateurs, partenaires et clients de [La boîte à mots] sont pleinement associés à cette démarche appelée à essaimer autant que possible un esprit de responsabilité et d’engagement.

Et, à ce titre, je tiens particulièrement à remercier notre comité de suivi, dont l’accompagnement attentif et exigeant donne tout son sens à cette démarche. Leur regard, à la fois bienveillant et rigoureux, constitue un appui précieux dans cette aventure qui ne fait que commencer.

Emilie Tranchant
Présidente de [La boîte mots]



1 L'AGENCE



[La boîte à mots] est une agence de planning stratégique spécialisée dans la communication en temps de crises et de transitions. Elle accompagne les organisations dans leur adaptation aux grandes transformations contemporaines. Elle agit notamment sur le sens, les récits, les cadres d'analyse des situations de crise et de transition.

Son approche repose sur une conviction simple : faire face à l'incertitude suppose à la fois de comprendre, d'agir et de mobiliser les femmes et les hommes au cœur des organisations.

Et la structuration même de notre entreprise, autour de trois pôles complémentaires, fait écho à cette conviction.

- **Notre pôle recherche (le lab')** constitue le socle analytique de la démarche. Sa fonction est de nourrir une compréhension fine des contextes, des risques et des dynamiques à l'œuvre.
- **Notre pôle conseil** traduit ces analyses en action. Il vise à aider nos clients à anticiper les situations de crise, à accompagner leur gestion et à concevoir des dispositifs de communication à impact, adaptés aux contraintes, aux enjeux et aux temporalités propres à chaque organisation.
- **Notre pôle formation** place l'humain au centre de la transformation. Il s'attache au développement des compétences des équipes et à la diffusion de méthodes permettant aux individus de devenir pleinement acteurs des transitions et des situations de crise.

Forme juridique :
SAS

Siège social :
3047 avenue de la
résistance
83 000 Toulon

Site internet :
www.laboiteamots.fr

**Date de
transformation en
SAS :**
2019
(création initiale 2011)

**Notre charte
déontologique :**
www.laboiteamots.fr/societe-a-mission-deontologie/

SAS [La boîte à mots]

Présidence de la SAS [La boîte à mots] Émilie TRANCHANT	COMITÉ DE MISSION Président du comité Aurèle TRANCHANT Référente « stratégie & parties prenantes » Anne-Marie RICHIER Référente « mission & impact » Claire SAIGNOL Assimilée salariée de [La boîte à mots] Émilie TRANCHANT	PÔLE CONSEIL Pilotage stratégique Émilie TRANCHANT Ressources complémentaires Prestataires freelances & stagiaires	PÔLE FORMATION Référent handicap Émilie TRANCHANT Responsable pédagogique Émilie TRANCHANT Pool d'experts et de formateurs Salariés & freelances	PÔLE RECHERCHE Directrice de la publication Émilie TRANCHANT Pool de chercheurs et contributeurs
---	---	--	--	--

2/ NOTRE RAISON D'ÊTRE

« Accompagner la résilience des organisations en leur permettant d'adapter leur communication aux grandes transitions contemporaines. »

3/ NOS OBJECTIFS STATUTAIRES

Objectif 1

Être un acteur économique « colibri » qui contribue aux grandes transitions contemporaines.

Objectif 2

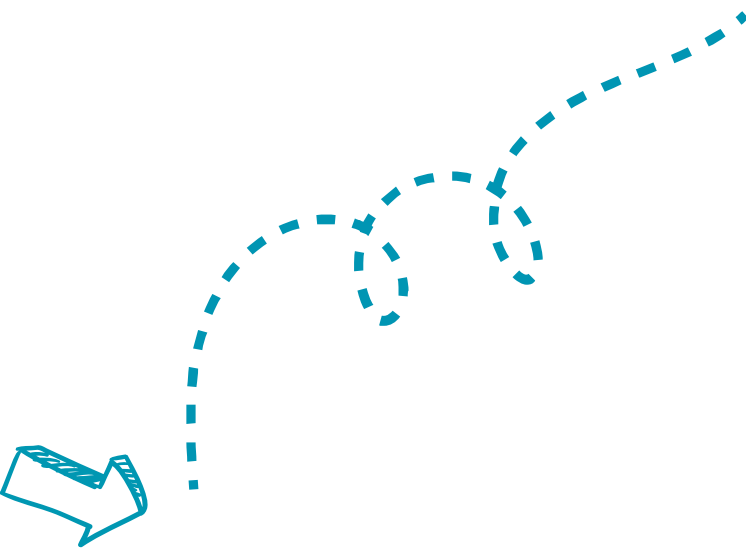
Placer le facteur humain au cœur des projets de l'agence.

Objectif 3

Limiter l'empreinte écologique des activités de l'agence.



Comment avons-nous construit notre mission ?



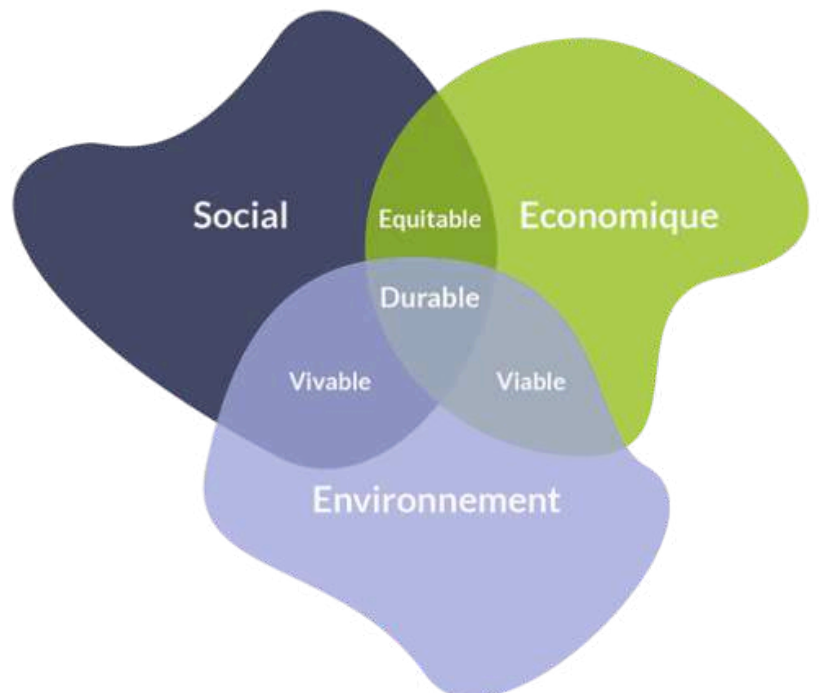
Notre raison d'être a été pensée pour cerner l'ensemble de nos activités en prenant en compte toutes les dimensions de la communication (tendances & prospective, analyse des marchés, stratégie, sensibilisation & plaidoyer, incentive, pédagogie, appui commercial, branding, sciences de l'information de la communication...)

Nos objectifs statutaires sont, quant à eux, construits autour des 3 principaux piliers de la RSE et de la norme ISO 26 000

Le pilier économique renvoie à la capacité de l'organisation à créer de la valeur de manière pérenne, à assurer sa viabilité financière et à adopter des pratiques de gouvernance responsables. Cela inclut la transparence, l'éthique des affaires, la qualité de la gestion des risques et l'intégration de la RSE dans la stratégie globale de l'entreprise.

Le pilier social concerne les impacts de l'activité de l'organisation sur les personnes, en interne comme en externe. Il recouvre notamment les conditions de travail, le dialogue social, la santé et la sécurité, l'égalité professionnelle, le respect des droits de l'homme et, plus largement, la contribution au bien-être des parties prenantes.

Le pilier environnemental porte sur la maîtrise des impacts de l'organisation sur l'environnement, qu'il s'agisse de la gestion des ressources, de la réduction des pollutions, de la lutte contre le changement climatique ou de la préservation de la biodiversité. L'objectif est d'inscrire l'activité économique dans des limites écologiques soutenables.





DEVENIR SOCIÉTÉ À MISSION

**Notre approche projet
en 4 étapes**

1/ CONSTITUER UN COMITÉ DE MISSION COHÉRENT

Avant même le déploiement opérationnel des actions, la première étape structurante de notre démarche a été de constituer notre comité de mission de [La boîte à mots], dans une logique de cadrage et de gouvernance de la démarche « société à mission ». Le choix a été fait de réunir un groupe volontairement restreint pour favoriser la qualité des échanges, tout en veillant à une réelle diversité des profils.

Le comité est composé de quatre membres aux parcours, aux âges et aux implantations géographiques différents. Cette composition vise à éviter l'entre-soi et à garantir une approche à la fois stratégique, opérationnelle et réflexive de la mission.



Le comité de mission a pour rôle principal d'assurer le suivi de la mise en œuvre des objectifs statutaires de La société à mission. **Il veille à la cohérence entre la mission définie, les actions engagées et les orientations stratégiques de l'entreprise.**

À ce titre, le comité analyse les actions menées au regard des engagements pris, formule des recommandations et contribue à l'amélioration continue de la démarche. Il constitue un espace de dialogue et de questionnement, permettant de prendre du recul sur les choix opérés et d'identifier les marges de progression.

Il exerce un rôle indépendant, distinct de la direction opérationnelle. Il ne s'agit ni d'un organe décisionnel, ni d'un simple dispositif formel, mais d'un cadre de suivi, de vigilance et d'exigence, garantissant la crédibilité et la sincérité de la démarche « société à mission ».



Notre comité de mission



AURELE TRANCHANT
ETUDIANT À L'EM-LYON
PRESIDENT DU COMITÉ DE MISSION



CLAIRE SAIGNOL
EKIMETRICS
RÉFÉRENTE "MISSION & IMPACT"



ANNE-MARIE RICHIER
ZIGZAG MARKETING
RÉFÉRENTE "STRATÉGIE & PARTIES PRENANTES"



EMILIE TRANCHANT
PRÉSIDENTE DE LA SAS (LA BOÎTE À MOTS)
ASSIMILÉE SALARIÉE

Le comité de mission de [La boîte à mots] se réunit *a minima* une fois par an. Cette réunion permet d'examiner les actions menées sur l'exercice écoulé, d'évaluer leur alignement avec la mission et de préparer les orientations pour l'année suivante. En fonction des besoins, des échanges complémentaires peuvent être organisés, sous forme de réunions intermédiaires ou de consultations à distance, afin d'accompagner plus finement certaines actions ou réflexions spécifiques.

Les travaux du comité donnent lieu à des échanges formalisés, dont les principaux éléments sont intégrés au rapport de mission, dans un souci de transparence à l'égard des parties prenantes.

Tous les membres de ce comité exercent leur mandat bénévolement ; et nous les remercions chaleureusement de leur implication.

2/ SE DOTER D'OUTILS DE MESURE IMPACT EFFICACES

La démarche de société à mission implique de dépasser une logique déclarative pour inscrire les engagements dans un cadre opérationnel, suivi et évaluable. À ce titre, la mise en place de notre tableau de pilotage a constitué une étape clé de notre structuration.

Sa fonction est aujourd'hui de traduire nos objectifs statutaires en actions concrètes, d'en suivre l'avancement dans le temps et d'en apprécier la cohérence au regard de la mission poursuivie. Ce tableau de pilotage a vocation à être enrichi et ajusté au fil du temps, en fonction de la maturation de la démarche et des recommandations formulées par le comité de mission.

OBJET STATUTAIRE	PLURIS AFFÉRENT	OBJECTIF OPÉRATIONNEL	ACTION AFFÉRENT	STATUT DE L'ACTION	TYPLOGIE D'ACTION	LE TYPE D'INDICATEUR	PREUVES APPORTÉES	Item n°1-1
Être un acteur économique « collé » qui contribue aux grandes transitions contemporaines.	Economique	S'incarner comme un acteur de confiance promouvant la coopération et le développement harmonieux de son environnement socio-économique.	Choix des prestataires de proximité	Réalisé	Engagement	Année 1	d'impact	
			Accueil de stagiaires	En cours	Engagement	Accueil de Philippine en janvier 2025; Accueil sur l'évènement CSIRT (Cansille, Lila,	d'impact	
			Médiateur de compétence avec des pairs	En cours	Engagement	Soutien deuil (2025) Ensemble génération (2025)	d'impact	
			Etre transparent sur ses pratiques	En cours	Engagement	Page sur le suivi de la société à mission (gouvernance et actions) Eco-index des pages web		
				Réalisé	Transformation	Mise en place et pilotage du comité de suivi		
			Partage de bonnes pratiques	Réalisé	Engagement	La lab' à réseau	de moyen	
		Accompagner les organisations dans leur résilience face aux crises	Développer des outils, méthodes et formations permettant aux entreprises et institutions de renforcer leur capacité d'anticipation et de réponse face aux crises systémiques (climatiques, numériques, réputationnelles).	En cours	Activité	Nombre de plans ou dispositifs de gestion de crise écrits dans l'année; Nombre de sessions de formation / sensibilisation réalisées sur la communication de crise; Nombre d'outils ou méthodes produits en open source ou mutualisés; Temps moyen de réaction proposé dans les dispositifs d'alerte annuelle; % de missions intégrant des profils diversifiés (âge, genre, origine, parcours, géographiques); Nombre d'actions de mentorat ou d'entraide professionnelle soutenues; Fort des prestataires ou partenaires lors de structures de RESS ou de réseaux inclusifs; Présence d'un référent diversité et inclusion (ou/hors)	de moyen	
Placer le facteur humain au cœur des projets de l'agence.	Social	Promouvoir le soutien aux jeunes	Payer les étudiants qui contribuent à [La boîte à mots]	Réalisé	Engagement	Aufile	d'impact	
			Proposer à ses clients des actions d'ouverture vers les jeunes quand c'est possible (journée portes ouvertes, rencontres...etc.)	Réalisé	Activité		d'impact	
			Accueillir des stagiaires (y compris sur des stages découverte)	Réalisé	Activité			
			Financer le yoga au travail / chiro					
			Payer une séance de psy en cas de surcharge de travail				d'impact	
Economique		Permettre de laisser du temps à sa salarié pour	Permettre à sa salarié 60 jours de réserve opérationnelles par an. (Plus d'infos sur notre site web)	Réalisé	Ransonnement		d'impact	



Les objectifs statutaires sont traduits en objectifs opérationnels

Les objectifs statutaires définissent le cap général de la mission, mais ne peuvent produire d'effets concrets qu'à condition d'être traduits en objectifs opérationnels. Cette traduction permet de passer d'une intention de principe à des orientations actionnables, compréhensibles et suivies dans le temps. En pratique : "Être un acteur économique « colibri » qui contribue aux grandes transitions contemporaines." peut se traduire par : "Accompagner les organisations dans leur résilience face aux crises"

La logique inhérente à ce tableau de pilotage



Les objectifs opérationnels sont déclinés en actions

Les objectifs opérationnels sont ensuite déclinés en actions concrètes, planifiées et identifiables. Chaque action s'inscrit dans un calendrier et mobilise des ressources clairement définies. Cette déclinaison permet de suivre l'avancement de la mission de manière fine et de rendre compte des réalisations effectives.

En pratique : "Accompagner les organisations dans leur résilience face aux crises" devient "Développer des outils, méthodes et formations permettant aux entreprises et institutions de renforcer leur capacité d'anticipation et de réponse face aux crises systémiques (climatiques, numériques, réputationnelles...)".

Les actions sont ensuite classifiées en fonction de leur typologie

#Les actions de transformation

correspondent à des changements structurels dans les pratiques, les outils ou l'organisation de l'entreprise. Elles produisent des effets à moyen ou long terme. Ex : opter pour des process moins carbonés.

#Les actions d'engagement traduisent une volonté d'implication volontaire au service de la mission. En pratique : elles peuvent prendre la forme de temps dédié, de mobilisation de compétences ou de participation à des initiatives externes; pour [La boîte à mots] il s'agit notamment des actions de mécénat de compétences.

#Les actions de renoncement correspondent à des choix assumés de ne pas réaliser certaines activités, lorsque celles-ci sont jugées incompatibles avec la mission. Elles traduisent une exigence éthique et une cohérence forte entre discours et pratiques. En pratique : refuser un projet ou un partenariat dont les objectifs ou les pratiques sont en contradiction avec les valeurs portées par la mission constitue une action de renoncement

#Les actions liées à l'activité renvoient aux actions récurrentes, intégrées au fonctionnement courant de l'entreprise, mais orientées par la mission. Elles permettent d'inscrire celle-ci dans le quotidien opérationnel. Exemple : produire régulièrement des contenus pédagogiques visant à sensibiliser aux enjeux de communication responsable relève d'une action d'activité.



Des indicateurs de performance viennent alors sanctionner et catégoriser les actions menées

#Des indicateurs de moyens permettent d'objectiver les ressources mobilisées pour la mise en œuvre des actions. Ils rendent compte de l'effort consenti par l'entreprise. Exemple : le nombre de parutions sur le lab'.

#Des indicateurs de résultats mesurent les réalisations effectives et directement observables des actions menées. Ils permettent d'évaluer si les objectifs opérationnels fixés ont été atteints et dans quelle mesure les actions ont produit les effets attendus. Exemple : le nombre d'actions de mentorat ou de mécénat.

#Des indicateurs d'impact visent à apprécier les effets plus profonds et durables des actions, au-delà des résultats immédiats. Ils interrogent les changements induits sur les pratiques, les comportements ou les parties prenantes concernées. Exemple : les changements de pratique d'un client.

Les preuves sont ensuite archivées pour être présentées à l'Organisme Tiers Indépendant qui contrôle notre qualité de société à mission

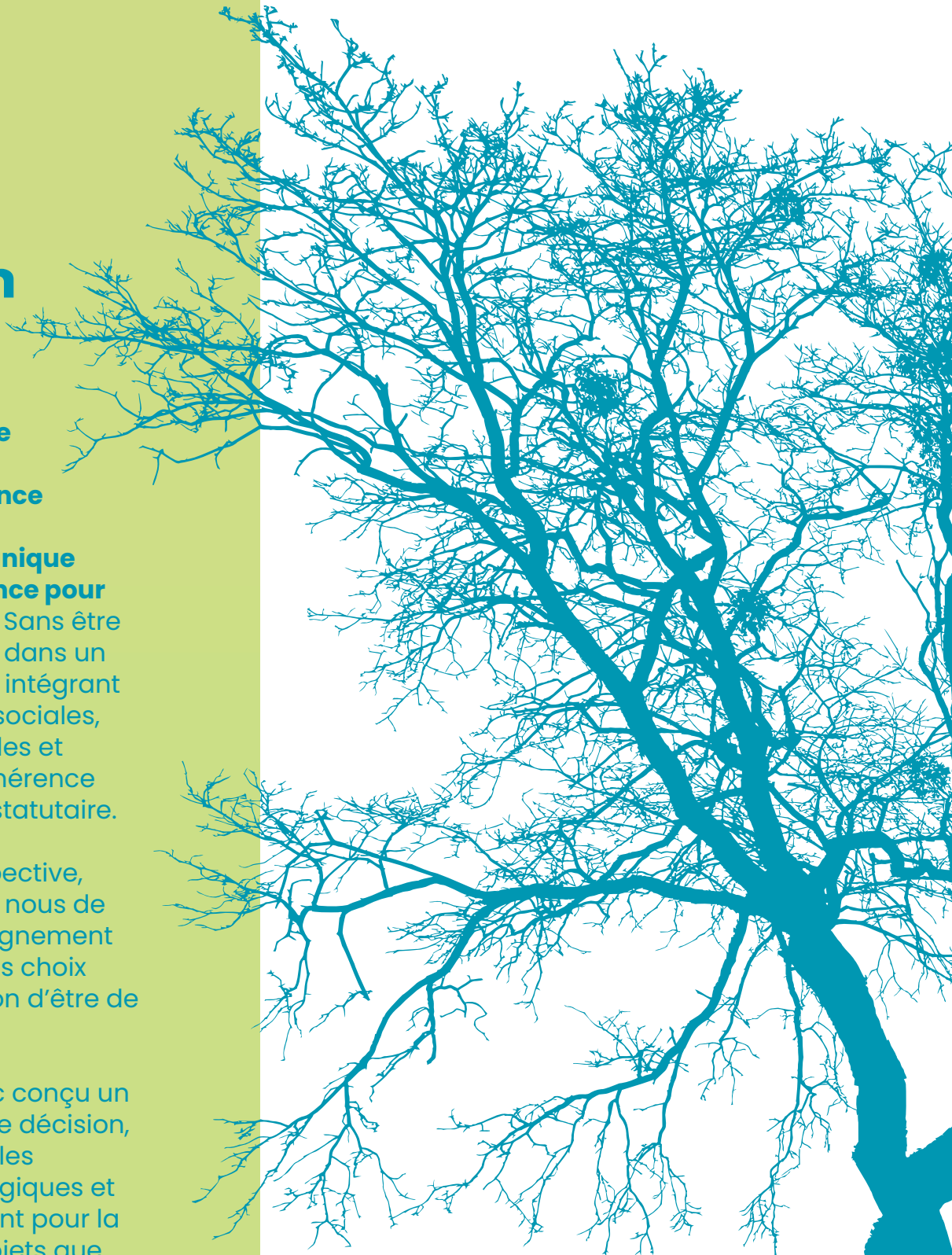
3/ SE DONNER LES MOYENS DE PILOTER SON ACTIVITÉ DE MANIÈRE ALIGNÉE

Notre arbre à décision

Être société à mission implique d'accepter que la performance économique ne constitue pas l'unique valeur de référence pour piloter l'activité. Sans être niée, elle s'inscrit dans un cadre plus large, intégrant des dimensions sociales, environnementales et sociétales en cohérence avec la mission statutaire.

Dans cette perspective, l'enjeu était pour nous de s'assurer d'un alignement constant entre les choix opérés et la raison d'être de l'entreprise.

Nous avons donc conçu un véritable arbre de décision, destiné à guider les arbitrages stratégiques et opérationnels, tant pour la sélection des projets que pour la priorisation des actions ou, le cas échéant, pour y renoncer.



Une matrice ultra-simplifiée autour de 4 questions

- Ce projet correspond-il à notre raison d'être ?
- Les valeurs du client sont-elles en harmonie avec notre charte déontologique et nos principes éthiques ?
- Le projet contribue-t-il au moins à un de nos objectifs statutaires ?
- Pouvons-nous le réaliser sans nuire à notre engagement environnemental ?

Arbre à décision | 27 mai 2025

ARBRE A DECISION

Création et lancement de l'écurie Science Po

Nom du client : ██████
 Lien vers le site internet : pas de site internet / BtoC
 Description du projet : Cours de préparation au concours de science po

	DIAGNOSTIC				Lesquelles :	DECISION	
	Oui	Neutre	Non	Avec quelques réserves		Go	No go
[Étape 1] Ce projet correspond-il à notre raison d'être ?							
Commentaire : Oui, il s'agit de former les jeunes à mieux comprendre le monde conformément à notre raison d'être « Accompagner la résilience des organisations en leur permettant d'adapter leur communication aux grandes transitions contemporaines ».							

	DIAGNOSTIC				Lesquelles :	DECISION	
	Oui	Neutre	Non	Avec quelques réserves		Go	No go
[Étape 2] Les valeurs du client sont-elles en harmonie avec notre charte déontologique et nos principes éthiques ?							
Commentaire : La formation et les thématiques de l'année (le Vivant / les solidarités) correspondent à nos valeurs.							

1

[La boîte à mots] Agence de planning stratégique spécialisée dans l'influence et les dynamiques de transition - Société à mission
 www.laboiteamots.fr | Tel : 06.63.49.02.08 | Mail : contact@laboiteamots.fr

Arbre à décision | 27 mai 2025

	DIAGNOSTIC				Possible requalification	DECISION	
	Oui	Neutre	Non			Go	No go
[Étape 3] Le projet contribue-t-il au moins à un de nos objectifs statutaires ?							
Commentaire : - Objectif 1 : Être un acteur économique « colibri » qui contribue aux grandes transitions contemporaines. > par l'enseignement / la transmission - Objectif 2 : Placer le facteur humain au cœur des projets de l'agence. Par l'enseignement / la transmission							

Ajout ou proposition à faire pour rendre le projet plus conforme à nos objectifs sociaux : RAS

	DIAGNOSTIC				Avec quelques réserves	DECISION	
	Oui	Neutre	Non			Go	No go
[Étape 4] Pouvons-nous le réaliser sans nuire à notre engagement environnemental ?							
Commentaire : Site bas carbone Déplacement à pied et vélo							

2

[La boîte à mots] Agence de planning stratégique spécialisée dans l'influence et les dynamiques de transition - Société à mission
 www.laboiteamots.fr | Tel : 06.63.49.02.08 | Mail : contact@laboiteamots.fr



BILAN DES ACTIONS

2025

En 2025...



Nous nous sommes constitués en société à mission en déployant notre méthodologie, notre équipe, notre charte, nos outils... et ça nous a pris un peu de temps ;)



Notre comité de mission

 AURELIE TRANCHANT PRÉSIDENT DU COMITÉ DE MISSION	 CLAIRE SAIGNOL MEMBRE "MISSION & IMPACT"
 ANNE-MARIE RICHER MEMBRE "STRATÉGIE & PARTIES PRENANTES"	 EMELIE TRANCHANT MEMBRE "LEURS ACTIVITÉS" & MEMBRE "CONSCIENCE ÉCONOMIQUE"

Le comité de mission de [La Boite à Mots] se réunit au minimum une fois par an. Cette réunion permet d'observer les actions menées sur l'ensemble de nos sites, leur alignement avec la mission et de préciser les orientations pour l'année suivante. Un focus est consacré aux échanges complémentaires (avec nos partenaires, nos formes de relations intermédiaires ou de construction à distance, afin d'obtenir un regard plus élargi sur nos actions et réflexions spécifiques).

Les travaux du comité concernent les 0 des échanges internes, dans les principaux sites et se répercutent au rapport de mission, dans un souci de transparence d'abord des parties prenantes.

Tous les membres de ce comité assument leur mandat bénévolement, et nous les remercions chaleureusement de leur implication.

... DONNER LES MOYENS DE PLOTER SON ACTIVITÉ DE MANIÈRE ÉCARTÉE

Notre mission est de donner les moyens de planter son activité de manière écartée. Cela implique de soutenir nos clients dans leur démarche de transition écologique et sociale, en leur offrant des solutions innovantes et adaptées à leurs besoins.

Dans cette perspective, nous nous engageons à accompagner nos clients dans leur démarche de transition, en leur offrant des solutions innovantes et adaptées à leurs besoins.

Notre vision est de créer un véritable écosystème de soutien à nos clients, en leur offrant des solutions innovantes et adaptées à leurs besoins.

Charte déontologique et engagements de la SASU [LA BOITE A MOTS] société à mission

MAJ 14/12/2024

La Boite à Mots] est une société à mission.

« La notion de « société à mission » est une qualité reconnue aux sociétés garantissant le respect d'engagements sociaux et environnementaux. La société à mission se donne pour objectif de contribuer positivement à la société et à l'environnement, via la réalisation d'objectifs qu'elle se fixe » (SAGEP).

La raison d'être de la SASU [La Boite à Mots] est la suivante :

- Accompagner la résilience des organisations en leur permettant d'adapter leur communication à ses grandes transitions contemporaines.

Les objectifs sociaux et environnementaux que la société se donne pour mission de poursuivre sont les suivants :

- Objectif 1 : Être un acteur économique « vertueux » qui contribue aux grandes transitions contemporaines.
- Objectif 2 : Placer le facteur humain au cœur des projets d'entreprise.
- Objectif 3 : Limiter l'empreinte écologique des activités de l'entreprise.

Modalités de suivi de l'exécution de la mission :

Conformément aux dispositions de l'article L.210-10 du Code de commerce, il est institué un comité de mission chargé du suivi de l'exécution de la mission telle que définie à l'article 2 bis des présents statuts.

Dans le cadre de la présente société par actions simplifiée un personnel, le comité de mission est composé de Monsieur Aurélie Tranchant (président du comité de mission), Madame Anne-Marie Richier (membre « stratégie et parties prenantes »), Madame Claire Saignol (membre « mission et impact ») et Madame Emelie Tranchant (membres de [La Boite à Mots]).

Le comité de mission se réunit au moins une fois par an, sur convocation, afin d'évaluer la mise en œuvre de la mission. Il s'appuie sur le dispositif de suivi des engagements mis en place par [La Boite à Mots], incluant un référentiel RSI interne (dont la version est en annexe des présents statuts) et un reporting interne financier. Le comité valide le reporting annuel avant de l'envoyer au rapport de gestion, puis le transmet à l'Organisme tiers indépendant (OTI) chargé de la vérification des objectifs de mission, conformément aux dispositions légales et réglementaires.

FEUILLE DE ROUTE 2025

Engagements et engagements de la Boite à Mots]

[La Boite à Mots] s'efforce de réduire son empreinte carbone en mettant en place le plus grand nombre de bonnes pratiques :

- Prés de vélos pour les déplacements professionnels.
- Achat de carte de transport en commun.
- Faible consommation d'énergie.
- Utilisation de Filekraft.
- Vigilance accrue au stockage de données dans le Cloud.
- Choix de matériels informatiques durables.
- Choix des data-centers les plus verts possibles.
- Faible consommation d'eau.
- Préférence pour des solutions et prestations locales / nationales / européennes.

Bien que nous ne soyons officiellement société à mission que depuis le mois d'octobre 2025, nous nous sommes appliqués tout au long de l'année à être le plus exemplaires possible.



Nous avons poursuivi notre démarche de diminution de notre empreinte carbone.

- I Déplacements majoritairement à vélo
- I Achat de carte de transport en commun
- I Pas d'avion
- I Vigilance quant au stockage de dossiers dans le Cloud (à améliorer)
- I Choix de matériels informatiques durables
- I Pas d'impressions inutiles
- I Préférence pour des solutions et prestataires locaux, nationaux, et européens
- I Usage raisonné de l'IA
- I **Notre grand projet de l'année a constitué à passer notre site Internet en Bas Carbone**



Il nous reste néanmoins des axes d'amélioration pour les années à venir, notamment concernant le stockage des données en étudiant une solution de cloud moins carbonée et en nettoyant les doublons.

Concrètement, concernant notre site Internet Bas Carbone...

Nous avons opté pour un site Wordpress pour garder la puissance du CMS (Content Management System), mais nous l'avons dépouillé de toutes ses fonctionnalités inutiles pour l'alléger. (Merci Emilie Bastard de ID.net pour l'accompagnement 😊)

Nous avons également mis en place de nouveaux protocoles pour que les images déposées soient moins lourdes. Pour consolider la démarche, nous avons rédigé un process interne visant à sensibiliser et surtout "on-boarder" les nouveaux collaborateurs.

Nous avons choisi de mesurer notre impact via Ecoindex, pour assurer une réelle transparence (tout internaute peut mesurer le poids de nos pages). L'outil tient ses promesses, car on se rend compte immédiatement d'éventuels dysfonctionnements !

Notre ligne de conduite est de faire en sorte qu'aucune de nos pages ne soit plus basse que l'indice B.

eco index Testez un site. Comment ça marche ? L'écoconception À propos Nous rejoindre fr | en

Retour Retester Partager

Calculé le mercredi 29 avril 2026 à 16:37:35

Résultats de l'analyse

https://www.laboismots.fr/formations/

A

Bravo !

Score : 83 / 100

Le top. On se rapproche dangereusement de la perfection.

max. 100

A B C D E F G

Classement de la page : 52486 / 593161

- Si léger 0.396 Mo
- Simple 237 éléments
- Peu de requêtes 19 requêtes

Voir les détails du score :

Empreinte environnementale

Pour 1000 visiteurs par mois, l'empreinte de cette page est de :

- 20.1 l Consommation d'eau bleue
- 1.34 kgCO2e Émission de gaz à effet de serre

Ça veut dire quoi ?

Pour vous donner une idée, 1 kg CO2e équivaut à un trajet d'environ 6 km en voiture. Une douche consommé en moyenne 6 litres d'eau à la minute.

Si votre page émet 1,7g CO2e et consomme 2,6l d'eau, cela signifie que pour 1000 visiteurs mensuels, l'empreinte est de 1,7kg de CO2e et 26 litres d'eau par mois - soit un trajet de 6,5km en voiture et une douche de 4 minutes.

Pour aller plus loin : lisez nos perspectives des impacts directs : [pages-du-laboimots](#)

Moins de carbone, plus de sens

Pour la planète, nous avons allégé notre site Internet et nous sommes revenus à l'essentiel : les informations et les idées.

Ecoindex **A**

Moins de carbone, plus de sens

Pour la planète, nous avons allégé notre site Internet et nous sommes revenus à l'essentiel : les informations et les idées.

Ecoindex **A**



Découvrir Ecoindex

En 2025, nous avons poursuivi nos actions de mécénat de compétences et nos actions de bénévolat

[Relations presse] pour l'association GenAI Impact et sa solution EcoLogits au sommet pour l'action sur l'intelligence artificielle



Bénévole pour l'association GenAI Impact, nous avons conçu son dossier de presse, ainsi qu'une partie de sa campagne digitale, à l'occasion du Sommet pour l'action sur l'intelligence artificielle 2025.

Cette collaboration était centrée sur la valorisation de sa solution EcoLogits, un outil open source permettant de mesurer et d'analyser l'impact environnemental de l'usage des modèles d'IA générative. Concrètement, EcoLogits suit la consommation énergétique et les externalités associées (émissions de gaz à effet de serre, ressources mobilisées) lors de l'utilisation de modèles via API, offrant ainsi aux développeurs et aux organisations des indicateurs objectifs pour éclairer leurs choix technologiques. En rendant visible un impact à l'époque encore assez méconnu, cette solution constitue un levier opérationnel pour promouvoir des pratiques d'IA plus sobres et responsables.



Découvrir EcoLogits



Découvrir GenAI Impact

Pourquoi soutenir cette association ?
Parce que l'impact écologique de l'IA est préoccupant, et qu'il nous semblait important de contribuer à ce type d'initiative open-source

[RELATIONS PRESSE] Promotion d'un évènement intergénérationnel porté par l'association Ensemble2Generations



Nous avons également apporté un petit soutien à l'association Ensemble2Génération pour la promotion de son évènement autour des activités physiques intergénérationnelles.

Cette mission a couvert la production du dossier de presse, la création de l'identité graphique ainsi que la déclinaison des supports de communication (affiches, programme, fiches de présentation), avec un objectif clair : rendre lisible et désirable un projet à fort impact social.

L'évènement, organisé à Toulon, visait à sensibiliser aux bénéfices de la cohabitation intergénérationnelle en mobilisant un levier concret et fédérateur, celui du sport et des activités collectives.



Pourquoi soutenir cette association ?
Parce que le lien intergénérationnel, l'isolement de certains et la précarité sont des sujets qui nous tiennent à coeur.

Découvrir Ensemble2Génération

Nous choisissons aussi des projets qui se lancent (ou des coups de coeur). Deux projets ont retenu notre attention cette année : Soutien deuil et la clinique vétérinaire

[Identité de marque] Soutien deuil

Soutien
deuil
Ma vie après



Dans le cadre de notre engagement en faveur de projets à fort impact social, nous avons accompagné le lancement de Soutien Deuil, une initiative dédiée à la prise en charge du deuil en entreprise.

Notre intervention a porté sur la création de la charte graphique – incluant le logo et l’univers visuel (avatar) – ainsi que sur le travail de naming et la définition de la baseline, afin de poser les fondations d’une identité claire, cohérente et immédiatement lisible.

En quelques mots, le dispositif central de Soutien Deuil, intitulé « Protocole Deuil », vise à transformer une gestion souvent improvisée des situations de deuil en une stratégie structurée, intégrée aux politiques de qualité de vie au travail (QVCT) et de responsabilité sociétale (RSE). En articulant diagnostic des pratiques, recommandations stratégiques et accompagnement à la transformation managériale, cette approche permet aux organisations de passer d’une réponse ponctuelle à une véritable culture de prévention, contribuant à préserver la santé mentale des équipes et à renforcer durablement la cohésion interne.



Découvrir Soutien Deuil

Pourquoi soutenir ce projet ?
Parce que la mort et le deuil sont des sujets de société qui sont peu abordés, notamment en entreprise

[Identité de marque] La clinique de l'aéropostale



Dans le cadre d'un changement de propriétaire, nous avons accompagné la clinique vétérinaire de l'Aéropostale dans la refonte de son identité du naming à la création de sa charte graphique.

Cette mission s'est traduite par la conception d'un univers complet – nom, logo, palette de couleurs, déclinaisons et supports digitaux – permettant d'assurer une continuité de marque tout en marquant une nouvelle étape dans le développement de la clinique .



Pourquoi soutenir ce projet ?
Parce que dans la vie d'un entrepreneur on a parfois besoin d'un coup de pouce amical et rapide pour remettre son activité e marche.



[Beta-testeur] pour le projet Digit-Open et sa plate-forme de E-learning



En 2025, nous avons participé en tant que bêta-testeur au projet DIGITopen, une initiative financée par le programme Erasmus+ visant à accompagner la transformation numérique des PME et des organisations de l'économie sociale et solidaire.

Nous avons contribué à l'expérimentation et à l'amélioration des outils développés (notamment les modules de formation, le toolkit et les outils d'auto-évaluation), participant ainsi à la construction de solutions concrètes, opérationnelles et adaptées aux réalités de terrain. Cette expérience s'inscrit dans une logique plus large de soutien à une transformation numérique inclusive, collaborative et durable à l'échelle européenne.



Découvrir Digit Open

Pourquoi soutenir ce projet ?
Parce que l'open-source est un sujet majeur de société, à la fois pour préserver une certaine souveraineté numérique, mais aussi, pour permettre aux plus petites entreprises, moins bien dotées financièrement, de poursuivre sereinement leur activité.



Engagement citoyen

Mise à disposition d'un collaborateur au titre de la réserve opérationnelle 60 jours par an



Depuis 2023, [La boîte à mots] permet à sa dirigeante d'exercer des activités au titre de la réserve opérationnelle au sein de la Base d'aéronautique navale d'Hyères, à raison d'une journée par semaine.

Cette organisation, formalisée et anticipée, a permis de concilier les impératifs professionnels de l'entreprise avec les exigences opérationnelles liées à cet engagement au service de la défense nationale. Sur l'année 2025, cette mise à disposition a représenté un total de 60 jours, traduisant un investissement significatif et structuré dans la durée. Elle s'inscrit dans une démarche de responsabilité sociétale visant à soutenir l'engagement des collaborateurs dans des missions d'intérêt public, tout en valorisant les compétences, la discipline et le sens du collectif acquis dans ce cadre.



Pourquoi cet engagement ?

Parce qu'il est important de laisser la possibilité au citoyen qui le désire d'assurer des activités au service du collectif ; d'autant plus que le lien Armée/Nation passe aussi par cette perméabilité entre environnements professionnels civils et militaires.

Adhésion à l'association Urgence Cyber région Sud

Dans une logique de cohérence entre nos engagements et nos actions, nous avons fait le choix de soutenir financièrement, via notre adhésion, le CSIRT Urgence Cyber Région Sud, cellule de réponse à incidents cyber opérant à l'échelle de la région PACA. Au-delà de la relation client existante, ce soutien s'inscrit dans la reconnaissance de son rôle structurant au sein de l'écosystème local. En tant qu'association loi 1901, le CSIRT propose un service gratuit d'assistance face aux cyberattaques, en particulier au bénéfice des acteurs les plus vulnérables – TPE, associations, structures de l'économie sociale et solidaire.

Dans un contexte de montée des risques numériques, il nous a semblé nécessaire de contribuer à la pérennité de ce dispositif, dont dépend directement la capacité de résilience du tissu économique et institutionnel régional. Cette démarche traduit notre volonté d'être pleinement partie prenante d'un écosystème que nous accompagnons, en soutenant concrètement les infrastructures qui en assurent la stabilité et la continuité.



Découvrir Urgence
Cyber région Sud



Pourquoi cet engagement ?

Parce que le CSIRT Urgence Cyber région Sud, qui est aussi un client de l'agence, assure une mission de service public indispensable pour les petites structures qui n'ont pas les moyens de s'offrir un RSSI (et qu'on sera bien contents de pouvoir les appeler le jour où on sera confronté à une attaque cyber...)

**And business as usual
parrainage, mentorat and co...**

La suite en

2026

avec plein de beaux projets
dans les tuyaux,
dont la montée en puissance
de notre Lab' open-source.



[LA BOÎTE À MOTS]

Communiquer en temps de crises et de transitions